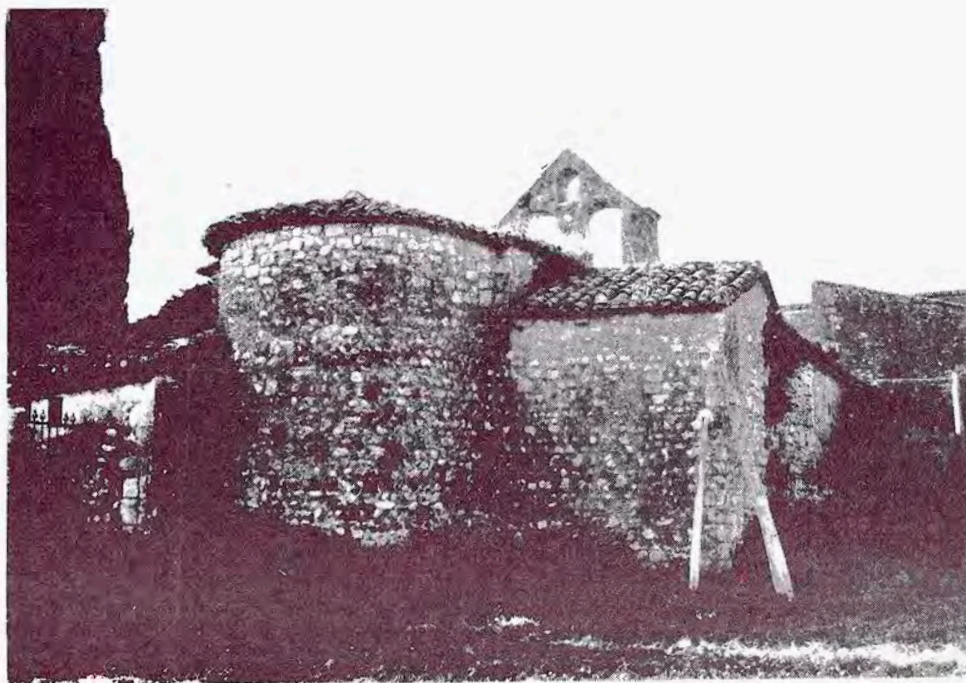


## *LES PINTURES MURALS DE SANT VALENTÍ DE LES CABANYES*

Quan recentment es publicà l'obra d'en Xavier Barral, "Les pintures murals romàniques d'Olèrdola, Calafell, Marmellar i Matadars", ens sobtà el fet que no fossin incloses en aquest volum unes pintures del mateix àmbit comarcal dels tres primers llocs esmentats, omisió que creiem deguda a l'escassa, per no dir nul·la, publicitat de la troballa feta en el seu dia, ocasionada per un excés de prudència a dictaminar unes opinions concretes.



*Sant Valentí de les Cabanyes*

Ens referim als murals que l'any 1973 foren descoberts sota les capes del revestiment de l'antiga capella de Sant Valentí de les Cabanyes, situada al costat del cementiri d'aquell municipi, indret que queda separat del nucli urbà, a uns cinc-cents metres cap a llevant. En aquella ocasió, el rector de la parròquia, mossèn Joan Tous, ens mostrà l'interior de l'església romànica que, fins aleshores, havia estat magatzem de mals endreços.

Les pintures, com tantes altres de la mateixa categoria, estaven en molt mal estat. A més de la degradació de traços i de colors deguda a la humitat i al pas dels temps, hi havia les característiques picades per a fer-hi enganxar l'arrebossat que les havia cobertes fins al moment en què fou aixecat, en la qual operació afegiren altres estralls.

Les figures resultaren d'incerta interpretació. En un plafó, hi veiem un personatge amb els braços oberts, que possiblement representa Déu. En un altre, hi figura un gran arbre amb diverses persones nues al peu, per entre el brancatge, i d'altres caient d'aquest. En un tercer, hi és representat l'infern, amb els condemnats voltats de flames rogenques. A l'interior d'una arcada es veuen les figures aureolades de dos sants. En un altre sector pot contemplar-se un cavall amb una pota aixecada i part del cavaller que hi cavalca. Enfront, hi té una altra figura equina més petita, polltre o pollí. En la figura del cavall ens ha semblat de veure-hi una notable similitud amb el que hi ha a l'església de Skibet, Jutlàndia (Dinamarca), pintura del segle XII (1).

Resulta impossible a un modest afeccionat a l'art romànic, de precisar dades sobre l'antigor



*Figures de sants. Sant Valentí de les Cabanyes*

d'aquestes pintures murals, qüestió que hem de deixar per als entesos. Podem, però, aportar alguns detalls històrics referents a la capella de Sant Valentí. Aquesta és esmentada ja l'any 1056, amb relació a una vinya situada al terme d'O-lèrdola, a Vallmoll (indret avui dia dins el terme de Vilafranca del Penedès), i que termenejava la citada capella i al castell "Mocium" per la part de tramuntana (2). És molt possible que el seu origen sigui més antic, ja que, si bé l'actual capella pot atribuir-se al segle XI, amb modificacions posteriors, les parets mostren materials anteriors aprofitats, com carreus i una possible ara. El paviment interior mostra algun sector de bastes tessel·les. Aquests indicis fan suposar un antecedent paleocristià (3).

Per altra part, pels rodals de la capella, es troben abundants fragments de ceràmica romana, fet que ha despertat la sospita que la primitiva capella s'hauria bastit sobre els vestigis d'una antiga vila romana (4).

En el segle XII, possiblement després de la invasió almoràvit de l'any 1107, s'establí en aquesta capella l'orde dels hospitalers de Sant Joan de Jerusalem (5), possiblement estimulats per les franqueses de què gaudia el lloc de la Torre Dela (avui Vilafranca) i els seus contorns (6). Abans de la introducció del dit orde a la nostra terra, tenia l'Hospital dos establiments: el de Barcelona i el de Cervera. Una de les primeres cases fou la de Sant Valentí de les Cabanyes, al Penedès, en la segona o tercera dècada del segle XII, segons Rovira i Virgili. De fet ja s'esmenten donacions a la comanda de Sant Valentí, des de Pontons, l'any 1131 (7). Aquestes donacions s'anaren

succeint al llarg de segles, fins a l'any 1306 en què l'orde es traslladà a Vilafranca, on ocupava el

terreny de l'actual plaça de Sant Joan, junt a la capella encara existent. L'edifici de la comanda fou enderrocat l'any 1845 (8).

Després de deixar l'orde dels hospitalers la capella de Sant Valentí, continuaria aquesta com a parròquia de les Cabanyes, fins que es construí l'església nova tocant al nucli de població situat al costat de l'antic camí ral. L'església romànica quedà com a capella del cementiri i s'inicià el procés de degradació que voldríem creure interromput.

Remarquem també la presència de pintures murals a l'antiga entrada de la basílica de Santa Maria de Vilafranca del Penedès, troballa efectuada, igual com a Sant Valentí, l'any 1973 (9).



*Mosaic de tesselles. Sant Valentí de les Cabanyes*

JOAN VIRELLA i BLODA

## NOTES

- (1) Ainaud, Juan "Romanesque painting". Weindenfeld & Nicolson Ltd. London 1963.
- (2) Arxiu Corona d'Aragó. doc. num. 201 de Ramon Berenguer I.
- (3) Virella B. Albert "El hospital de san Valentín". Setmanari "Villanueva y Geltrú" Nadal de 1972.
- (4) Virella T. Xavier "Vestigis ibero-romans a la capella de Sant Valentí de les Cabanyes" Revista "Vèrtex" n. 34 juliol-agost 1973.
- (5) Coy i Cotonat, Agustín "La ínclita y sagrada orden de San Juan de Jerusalén en el Penedès" Barcelona, 1910.
- (6) Mas i Perera, Pere "Vilafranca del Penedès" p. 94/95 Barcelona 1932.
- (7) Pladevall, Antoni - Català i Roca, Francesc "Els monestirs catalans" pg. 72 Barcelona.
- (8) Coy i Cotonat, Agustín "Vilafranca del Penedès. Su historia y monumentos". Barcelona 1910.
- (9) Setmanari "Tothom" n. 214 17 de març de 1973.